

校正 奧田

史記評林

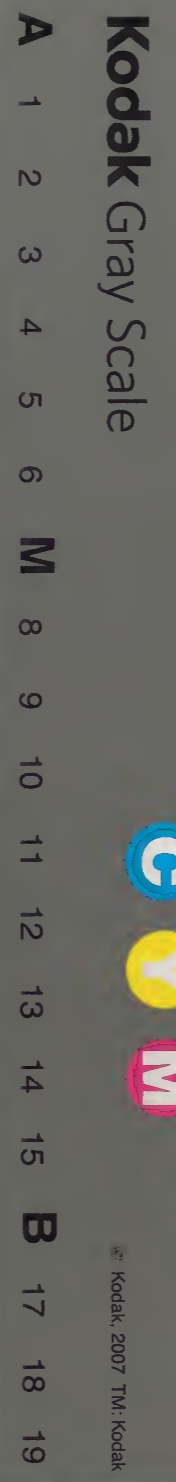
自夏本紀
至殷本紀

二之三

							漢書門
			一六三九				
五〇册	一四架	一六函	號	類			

庫文閣内			
三九函		一六三九	漢書
一〇架	五〇册	號	類

内閣文庫		
番號	漢	1639
册數	50	(3)
函號	279	34



史記評林卷之二

夏本紀第二

吳興凌雅隆輯校
溫陵李光縉增補
日本奧田遵校正

黃震曰夏紀多隙括禹謨兩頁之書少康中與書缺者亦缺自神康帝相承者守文無事者意者少序之事遷時已無所考與按三王紀為尚書所拘

按太史公謂禹名文命夫諱名而用謚法始予周以堯舜禹皆為謚而及用尚書所謂放勳重華文命為三聖之名豈其未考耶古史所以刪之唐順之曰此逆推世次法

夏禹 駟案益法曰受禪成功曰禹○正義曰夏者
豫州 帝禹封國號也帝王紀云禹受封為夏伯在
河南 陽翟是也今名曰文命敷于四海以放勳重
外布 文命為堯舜禹之名是禹名大史公皆以放勳重
華文 命為堯舜禹之名是禹名大史公皆以放勳重
名則 堯舜禹湯皆名矣蓋古質帝孔又云虞氏舜
後代 因其行追而為謚其實禹是名王之號皆以少
吳已 前天下之號象其德顯項已來天下之號因
其名 又按系本繇取有辛氏女謂之帝王紀云生高
密宋 衷云高密禹所封國○正義曰帝王紀云生高
繇妻 修已見流星貫昴夢接意感又吞神珠薏苡
胷折 而生禹名文命字密身九尺二寸長本西夷
人也 大戴禮云高陽之孫繇之子曰文命楊雄蜀
王本 紀云禹本汶山郡廣柔縣人也生於石紐括
地志 云茂州汶川縣石紐山在縣西七十里華
陽國 志云今夷人共營其地百里不敢汶川禹之
牧至 今猶不敢放六畜按廣柔隋改曰汶川居禹之
父曰 繇繇之父曰帝顓頊顓頊之子字熙又連山

史記評林卷之二 夏本紀第二

按太史公謂禹為顓頊孫古史以其世太促而祖班固律曆志以禹父鯀為顓頊五世孫良是

而帝顓頊之孫也禹之曾大父昌意及父鯀皆不得在帝位為人臣當帝堯之時鴻水滔天索隱曰鴻大也以鳥大曰鴻小曰鴈故浩浩懷山襄陵下民其憂堯求能治水者羣臣四嶽皆曰鯀可堯曰鯀為人負命毀族不可四嶽曰等之未有賢於鯀者願帝試之於是堯聽四嶽用鯀治水九年而水不息功用不成於是帝堯乃求人更得舜舜登用攝行天子之政巡狩行視鯀之治水無狀索隱曰狀乃殛鯀於羽山以死正義曰殛音紀力反鯀之羽山化為黃熊入于羽淵

按魏曹義云昔鯀者禹之父也舜則鯀之子而禹禹知舜之受命而不辭舜明知已之至公故用之而無疑

熊音乃來反下三點為三足也天下皆以舜之誅為是於是舜舉鯀子禹而使續鯀之業堯崩帝舜問四嶽曰有能成美堯之事者使居官皆曰伯禹為司空可成美堯之功舜曰嗟然命禹女平水土維是勉之禹拜稽首讓於契后稷臯陶舜曰女其往視爾事矣禹為人敏給克勤其德不違其仁可親其言可信聲為律索隱曰言禹身為度以王肅曰法度猶稱禹步稱以出徐廣曰一作土索隱曰今坐猶稱禹步衡亦出於其身故云稱以出也大戴禮見作上又為紀禹乃遂與益后稷奉帝命命諸侯百姓興人徒以傅土行山表木駟案尚書傳字作敷馬融曰敷分也索隱曰大戴禮作傅土故此紀依九州之傳即付也謂付功屬役之事謂令人分布理九州之土地也表木謂刊木立為表

水經注

卷之三

禹本紀

七

周禹評
下脫居
外字

周洪謨曰世常言
堯有九年之水然
然九載弗績禹八
年外則為十七
年而非止九年矣
然九載之九載乃堯
在位之時禹之八
年乃舜攝政之後
然八年者亦以水
之害漸去至八年
則天地平成而非
有八年之水也木
史公謂禹居十三
年蓋因兗州之賦
作十有三載乃同
之言然實非也

命疑
訛令字

李奎曰禹貢簡而
盡山水田土貢賦
草木金華物產終
得皆盡其後叙中
脈一段地脈一段
五服一段更有條
而不系
王整曰世謂六經
無文法不知萬古
義理萬古文字皆
從經出也其高者
遠者未敢遽論即
如禹貢叙山川脈
絡原委如在目前
後世有此文字乎
按書疏冀州帝
都于九州近北
故首從冀起而
東南次齊而東
南次青而南次
徐而南次揚而
揚而西次荆而
荆而北次豫從
豫而西次梁從

注岐
山下
疑脫
在字

壺口
二字
蔡傳
屬上

象庶稻可種卑濕命后稷子象庶難得之食食少
調有餘相給以均諸侯禹乃行相地宜所有以貢
及山川之便利禹行自冀州始冀州既載孔安國
都也先施貢賦役載於書也鄭玄曰兩河間曰北異
州○正義曰按地理水及貢賦從帝都為始也黃河
自勝州東直南至華陰即東至懷州南又東北至
平州碣石山入海也東河之西西河之東南南河之
北皆冀
壺口治梁及岐東鄭玄曰地理志壺口在河
陽也
陽岐山在右扶風美陽○正義曰括地志云壺口
山在慈州吉常縣西南五十里冀州境也梁山在
同州韓城縣東南十九里岐山岐州境也梁山在
西里二山雍州境也孔安國曰從東循山縣東北
也
既修太原至于嶽陽太嶽在太原西南山南曰
陽○索隱曰嶽太嶽即冀州之鎮霍太山也按地
理志霍太山在河東彘縣東凡如此例不引書者
皆地理志文也○正義曰括地志云覃懷致功孔
霍山在沁州沁原縣西七八十里
國曰覃懷近河地各鄭玄曰懷縣屬河內○索隱
曰按河內有懷縣今驗地無名覃懷二字

記尚書作定高山大川馬融曰定其差秩祀禮所
隨山刊木定高山大川視也駟案尚書大傳曰高
山大川五嶽應前禹傷先人父鯀功之不成受誅乃勞
四瀆之屬

身焦思居外十三年過家門不敢入薄衣食致孝
于鬼神馬融曰祭卑宮室致費於溝減包氏曰方
間有溝溝廣深四尺十尺為陸行乘車水行乘船
成成間有減減廣深八尺

泥行乘橇徐廣曰他書或作泥如淳曰橇音茅橇之形
謂以板置其泥上以通行路也○正義曰按橇之形
如船而短小兩頭微起人曲一脚泥上橇用拾形
泥上之物件今杭州山行乘橇徐廣曰橇音茅橇之形
温州海邊有之也

權車謂以鐵如錐頭長半寸施之履下以齒短後
蹉跌也又音紀錄反○正義曰按上山前齒短後
齒長下齒前齒長後齒短

也○索隱曰左所運用堪為人載四時以行不違
之準繩右所舉動必應規矩也

宜也
以開九州通九道陂九澤度九山令益予

梁而北次維雍地最高故在後也
按書傳梁山呂梁山也在石州岐山孤岐之山在汾州皆冀州山也

光緡曰北地寒故服用皮南地煖故服用布此第志其服與中國異聖人亦因其俗而不革爾一說海島之夷以皮服來貢也

或當時共為至於衡漳孔安國曰漳水橫流○索隱曰案孔註以衡為橫非

王肅云衡漳二水名地理志清漳水出上黨沾縣東北至阜城縣入河濁漳水出上黨長子縣東至

鄴合清漳也○正義曰括地志云故懷城在懷州武陟縣西十一里衡漳水在瀛州東北百二十五

里平舒其土白壤孔安國曰壤曰土賦上上錯曰上

縣界也其土白壤無塊曰壤賦上上錯曰上

第一錯也雜也雜田中中孔安國曰九州常衛既從

出第一錯也雜也雜田中中孔安國曰九州常衛既從

大陸既為壽太陸澤在鉅鹿○索隱曰此文改恒

山恒水皆作常避漢文帝諱故也常水出常山上

曲陽縣東入潞水衛水出常山靈壽縣東入滹沱

鳥夷皮服鄭玄曰鳥夷東北之民搏食鳥獸者孔

地志云鞞鞞國古肅慎也其皮明水害除○正義曰括

及北各抵大海其國南有白山鳥獸草木皆白其

人處山林間土氣極寒常為穴居以深為貴至接

九梯養豕食肉不潔其皮冬以猪膏塗身厚數分以

禦風寒貴臬穢不潔作廁於中園之而居多勇力

善射方長四尺如弩矢用楛長一尺八寸青石為

鏃射則交木作檠殺猪積楛上富者至數百貧者

數十以為死人之糧以土上覆之以繩繫於檠頭

出上無四時祭祀也夾右碣石入于海孔安國

而止無四時祭祀也夾右碣石入于海孔安國

志云碣石山在北平驪城縣西南太康地理志云

樂浪遼東縣有碣石山長城所起又水經云在遼

按尚書作入于河傳曰冀州北北海入河南向西轉而碣石在其右轉屈之間故曰夾右也光緡曰既蠶者可以蠶桑也蠶性惡濕故水退而後可蠶然九州皆賴其利獨於兗言之者兗地宜桑也今俗傳河間產絲最多漢志稱齊人織作水統綉綺號為冠帶衣履天下其地宜桑可知按書傳賦第九等貞言居天下者以薄賦為正也光緡曰舟行水為浮究之貢賦

既道馬融曰九河名徒駭太史馬雷夏既澤雍沮鄭玄曰雍水在濟陰城陽縣西北○索隱曰爾雅云水自河出為雍也○正義曰括地志云雷夏澤在濮州雷澤縣郭外西北雍沮二水在雷澤西

桑土既蠶於是民得下丘居土孔安國曰木

條長田中下孔安國曰色草繇木條孔安國

賦與不州同言功難也其賦中下其貢漆絲其

籠織文孔安國曰地宜漆林又宜蠶織浮於濟潔

賦與不州同言功難也其賦中下其貢漆絲其

浮濟浮潔以達於河也

按書傳略經略為之封畛也光緝曰道者水循其道也上文言既道者禹為之道也此言其道者汎濫既去水得其故道也光緝曰此州土有二種平地之土色白而性墳海濱之土彌望皆斥鹵斥鹵地可煮為鹽者

曾孫覺曰縶絲出於萊夷玄縶出於淮夷織具出於島夷故青楊徐叙厥篚於三夷之下

按尚書會作縶

按尚書都作縶

也如脂之膩也周有搏埴之工老氏言埴埴以為器惟土性黏膩細密故可埴可埴也徐州之土雖赤而五色之土間亦有

通於河。鄭玄曰地理志云潔水出東郡東武陽。至濟陰故應劭云濟水出平原陰縣東潔水出東郡東武陽縣北至千乘縣而入于海。海岱

維青州。鄭玄曰按舜分青州為營州遼西及遼東。正

喞夷既略。馬融曰喞夷地名用功。略。索隱

尚書及帝命。古夷字也。維淄其道。鄭玄曰地理志

水出泰山萊蕪縣原山。正義曰括地志云密州

淄水所出俗傳云禹理水功畢上石。其土白墳海

濱廣瀉。徐廣曰一作厥田斥鹵。鄭玄曰斥謂地鹹

謂之斥。西方謂之鹵。田上下賦中上。田第賦

厥貢鹽絺。海物維錯。鄭玄曰絺細葛錯雜非

魚種類。岱畎絲泉鈞松怪石。異好石似玉者岱山

之谷出此。五萊夷為牧。孔安國曰萊夷地名可以

萊人劫孔子稱夷不亂華又云齊侯伐萊服

度以為東萊黃縣是今按地理志黃縣有萊山恐

卽此地其篚會絲。孔安國曰會桑蠶絲中為琴瑟

之絲也。浮於汶通於濟。鄭玄曰地理志汶水出泰

海岱及淮維徐州。孔安國曰東至海。淮沂其治蒙

羽其藝。鄭玄曰地理志沂水出泰山蓋縣蒙羽二

北過桐柏山沂水出泰山蓋縣艾山南過下邳縣

入泗蒙山在泰山蒙陰縣西。大野既都。鄭玄曰

山在東海祝其縣南。東原底平。鄭玄曰東原地

孔安國曰水所停曰都。東原底平。鄭玄曰東原地

東原之東原也。正義曰廣平云原徐州在東故曰

復言可耕種也。致平其土赤埴墳。徐廣曰埴

包進包叢生也。漸長其田上中賦中中。孔安國曰田

貢維土五色。鄭玄曰土五色者所以為太社之封

之故制以為貢

陳雅言曰七州之貢各執其物而不詳其地者一州之所出皆可為貢也

陳駿曰文有倒語之法如禹貢云厥篚玄纈縞又云雲上夢作又用織字不在玄上土字不在夢下亦一倒法也

楊慎曰日之行夏至漸南冬至漸北鴻雁南北與日進退隨陽之鳥故稱陽鳥也

增彭勗曰震如三川震之震若今湖翻是也其區之水多震而難定故謂之震澤致定者言底於定而不震蕩也

正義曰下疑脫震字

丈東方青南方赤西方白北方黑上昆以黃土將封諸侯各取方土首以白茅以為社也

云城陽姑幕有五色土封諸侯錫之茅土用為社此土即禹貢徐州土也今屬密州莒縣也

吠夏翟羽中旌旄羽山之谷有之嶧陽孤桐

嶧山之陽特生桐中琴瑟鄭玄曰地理志嶧山在兗州鄒縣南二十里鄒山記云鄒山古之嶧山言絡繹相連屬也今猶多桐樹按今獨生桐尚微一偏似琴瑟

泗濱浮磬鄭玄曰泗水出濟陰乘氏也○正義曰括地志泗水至磬淮夷蠙珠象魚

彭城呂梁出石磬淮水之上民也○索隱曰按尚書云徂茲淮夷徐戎並與今徐州言淮夷則鄭解為得蠙珠作此處有此蠙珠與古豎字象與也言夷人所居淮水之處有此蠙珠與古豎字象與也言夷

也其篚玄纈縞鄭玄曰玄細也祭服之材尚細○

黑也浮于淮泗正義曰括地志泗水源在兗州

以為通于河淮海維揚州據淮南國曰北海彭蠡既都

陽鳥所居鄭玄曰地理志云彭蠡澤在豫章彭澤居此澤也○索隱曰都古文尚書作豬孔安國云

水所停曰豬鄭玄云南方謂都為豬則是水聚會之義○正義曰蠡音禮括地志云彭蠡澤在江州壽陽縣東南五十二里三江既入

日韋昭云三江謂松江錢塘江陽江今按地理志有南江中江北江是為三江其南江從會稽吳縣東南入海北江從會稽陽羨縣東南入海

東入海北江從會稽丹陽蕪湖東北至會稽陽羨縣東南入海

為中江又東為北江孔安震澤致定澤吳國曰震澤

國云有北江已入致定為震澤○索隱曰震澤一作振地理志三江已入致定為震澤○索隱曰震澤一作振

西古文以為震澤又左傳稱笠澤亦謂國具區在其

正義曰澤在蘇州西四十五里三江者在蘇州東○名曰松江古笠澤江一江東南上七十里自太湖名曰上江亦曰東江一江東北下三百餘里入海名曰下江亦曰東江於其分處號曰三江口顧夷吳地記云松江東南入海為東江拜松江為三江是也

震之則

震之則

震之則

震之則

震之則

震之則

震之則

鄭注
沱下
疑字

余有丁曰按書傳
九江即今之洞庭
也水經言九江在
長沙下雋西北今
沅水漸水元水辰
水叙水酉水澧水
資水湘水皆合于
洞庭意以是名九
江也

楊慎曰大抵古人
作文言簡而括如
禹貢曰雲土夢作
又雲在江南夢在
江北五言而括千
餘里

曾揚慎曰揚言惟
水多不勝名也荆
水名之貢止此也

按書傳箇籛竹
名楛木名皆可
以為矢

浮於
之於
美之
尚之
無之

曾鄭元瑤曰染纁
者三入而成又再
染以黑則為緇又
再染以黑則為緇
玄色在緇緇之間
其六入者是染玄
纁之法也
曾王希且曰江沱
潛漢均與淮不通
必陸行踰淮然後
由淮可至南河九
曰踰皆水道不通
遵陸而後能達也
踰于沱同義

交字川

史記卷三

里嶓九江甚中。孔安國曰江於此州界分為九道
江在潯陽南皆東合為大江。○索隱曰按尋陽記
九江者烏江蚌江烏白江嘉靡江沙江畎江廩江
提江箇江又張鎮九江圖所載有三沱沱已道。孔
國曰沱江別名潯水名鄭玄曰水出江為沱漢為
沱。○索隱曰潯亦作潛沱出蜀郡郫縣西東入江
為沱漢出為潯。○正義曰括地志云繁江水自郫
江禹貢曰岷山導江東別為沱源出益州新繁縣
潛水一名復水今名龍門水源出利州綿谷縣東
龍門山太雲土夢為治。孔安國曰雲夢之澤在江
石穴下也。○索隱曰夢一作曹鄒誕生又
為耕作。○夢本二澤名蓋人以二澤相近或合
音蒙按雲土夢本二澤名蓋人以二澤相近或合
稱雲夢耳。知者據左傳云昭王寢於雲中又楚子
鄭伯田于江南之夢則是二澤各別也。韋昭曰雲
土今為縣屬江夏南郡華容縣是。其土塗泥田下中。
賦上下。第八賦第三貢羽旄齒革金三品。柘幹栝
栢幹栢也栢葉松身曰栢。礪砥砮丹。孔安國曰

維箇籛楛

徐廣曰一作箭足杆
杆即楛也音估箭足

包匭菁茅

鄭玄曰匭纏結也菁
茅有毛刺者給宗

三國致貢其名

融

其篚玄纁璣組

孔安國曰
此州染玄

九江入賜太龜

孔安國曰
尺二十寸曰

浮於江沱沔於漢

踰于淮

至於南河荆河惟豫州

孔安國曰西南至荆山北
距河水○正義曰括地志

得玉璞於楚之荆山

即此也河洛州北河也
伊

雒瀍澗既入於河

孔安國曰伊出陸渾山洛出上
洛山澗出瀍池山瀍出河南北

山四水合流而入河

○索隱曰伊水出弘農盧氏
縣東洛水出弘農新安縣東皆入河南穀

城縣潛亭北澗水出弘農新安縣

東皆入河南穀
正義曰括地志云伊水出瀘州盧氏縣東轅山東

史記卷三

括地志西北疑脫

注謂之疑脫孟字

注云疑有誤

按尚書明都作孟緒
曾鞏曰被覆也
荷水衍溢其餘
波入于明都下
入也故曰被
增王炎曰壤則沃
墳壚則為瘠
○吳澄曰凡錫者
非常貢故於末特
言之龜非貢物故
言入賜不言貢橋
袖鑿錯雖是貢物
非常制所貢也故
言錫貢

北流入洛洛水出商州洛南縣冢嶺山東流經洛
州郭內又各合伊水瀝水出洛州新安縣東南流
至洛州郭內南入洛澗水源出洛州郭內東入洛
石山東北與穀水合流經洛州郭內東入洛也
榮播既都隱曰古文尚書作榮波此已成過都○索
榮播播是水播溢之義榮是澤名故左傳云狄及
衛戰於榮澤鄭玄云今塞為平地榮澤在胡陵明都
處為道荷澤被明都孔安國曰荷澤在濟陰定陶縣
榮澤○索隱曰荷澤在濟陰定陶縣東北水胡陵明都
孟豬澤在梁國睢陽縣東北爾雅左傳謂之諸今
文亦為然唯周禮稱望諸皆此地之一名○正義
曰括地志云荷澤在曹州濟陰縣東北九十里定
陶城東今名龍陂其土壤下土墳壚孔安國曰壤
池亦名九卿陂其土壤下土墳壚孔安國曰壤
地有三等下田中上賦雜上中賦孔安國曰田第
者墳壚也田中上賦雜上中賦孔安國曰田第
一貢漆絲絺紵其筐織絮細綿也錫貢磬錯安
國曰治磬錯也浮於雒達於河華陽黑水惟梁州
錯治磬錯也浮於雒達於河華陽黑水惟梁州
孔安國曰東據華山之南西距黑水○正義曰汶
括地志云黑水源出梁州城固縣西北太山曰汶

楊慎曰蜀山之大
者曰岷山其水曰
岷江漢人隸書作
汶與汶上之汶相
混今史記引禹貢
岷嶓既藝及岷山
之陽皆作汶蓋古
字通用也
余有丁曰按書傳
梁州乃江漢之原
此不志者岷之藝
道江也嶓之藝導
漾也導沱則江悉
矣導潛則漢悉矣
上志岷嶓下志沱
潛江漢源流于是
可見
○蔡沈曰言鐵而
先於銀者鐵之利
多於銀也後世蜀
之卓氏程氏以鐵
冶富擬封君則梁
之利尤在於鐵也
織皮者梁州之地
山林為多獸之所
聚熊羆狐狸四獸

嶓既藝鄭玄曰地理志岷山在蜀郡前氏道嶓冢
岐山封禪書一云瀆在蜀都前氏道西微江水所
出嶓冢山在隴西縣漢水所出也○正義曰括地
志云岷山在岷州溢洛南一里連綿至蜀二千
皆名岷山嶓冢山在梁州金牛縣東二十里湔
音子踐反氏沱既道孔安國曰沱潛發蔡蒙旅
音丁奚反蔡蒙二山名蔡蒙在漢嘉縣○索隱曰
平也鄭玄曰地理志蔡蒙在漢嘉縣○索隱曰
非徐州之蒙在蜀郡青衣縣後改爲漢嘉蔡
山不知所在也○正義曰括地志云蒙山在雅
嚴道縣和夷底績馬融曰和夷其土青驪孔安國曰
南十里和夷底績馬融曰和夷其土青驪孔安國曰
田下上賦下中三錯孔安國曰田第七賦第九賦
鐵銀鏤磬磬孔安國曰鏤玉名鄭玄曰黃金之
羅狐狸織皮孔安國曰織皮今蜀郡西傾因桓是來
馬融曰治西傾山在隴西臨洮○索隱曰西傾
曰地理志西傾山在隴西臨洮○索隱曰西傾
隴西臨洮縣正義曰括地志云西傾山今強臺山在
入海也○正義曰括地志云西傾山今強臺山在

交字川

東記卷三

之皮製之可以為裘其毳毛織之可以為絮朱熹曰西傾雖在雍州其人有事於京師者必道取梁州因桓水而來故梁貢道及之按柳宗元云西海之山有水焉散煥無力不能負芥投之則委靡墊沒及底而止故名曰弱

按書傳渭水名地志作內出扶風丹縣弦蒲數

注從山

灤水即灤水所同灤音豐孔安國曰灤沮之水

灤水即灤水所同灤音豐孔安國曰灤沮之水

注本

自高而下故先言山次原隰次陂澤

灤水即灤水所同灤音豐孔安國曰灤沮之水
灤水即灤水所同灤音豐孔安國曰灤沮之水
灤水即灤水所同灤音豐孔安國曰灤沮之水
灤水即灤水所同灤音豐孔安國曰灤沮之水
灤水即灤水所同灤音豐孔安國曰灤沮之水
灤水即灤水所同灤音豐孔安國曰灤沮之水
灤水即灤水所同灤音豐孔安國曰灤沮之水
灤水即灤水所同灤音豐孔安國曰灤沮之水
灤水即灤水所同灤音豐孔安國曰灤沮之水
灤水即灤水所同灤音豐孔安國曰灤沮之水

灤水即灤水所同灤音豐孔安國曰灤沮之水
灤水即灤水所同灤音豐孔安國曰灤沮之水
灤水即灤水所同灤音豐孔安國曰灤沮之水
灤水即灤水所同灤音豐孔安國曰灤沮之水
灤水即灤水所同灤音豐孔安國曰灤沮之水
灤水即灤水所同灤音豐孔安國曰灤沮之水
灤水即灤水所同灤音豐孔安國曰灤沮之水
灤水即灤水所同灤音豐孔安國曰灤沮之水
灤水即灤水所同灤音豐孔安國曰灤沮之水
灤水即灤水所同灤音豐孔安國曰灤沮之水

注抱一本抱
孰未作一注
是知抱本抱

注禹發源
誤疑河有
按書傳雍之貢
道有二其東北
境則自積石至
于西河其西南
境則會于渭水

增熊木曰首言弱
水終言三危極其
遠而言之也呂祖
謙曰三苗有罪自
當竄逐發政施仁
自當及之故治水
至三危亦既使安
居於是三苗大得
其叙後世以為投
之四裔若弃之者
非聖人之心也

都野沙州三危山也括地志云都野三危既度
澤在涼州姑臧縣東北二百八十里在鳥鼠西南
曰鄭玄引河圖及地記云三危山在鳥鼠西南
與岐山相連度劉伯莊音田各反尚書作宅
苗大序苗之族大序之苗禹之功也其土黃壤
田上上賦中下賦第六人功第一貢璆琳琅玕
國曰璆琳皆玉名琅浮於積石至於龍門西河
國曰積石山在金城西南河所經也龍門山在
東之西界○索隱曰積石在金城西南河所經也
積石山在左馬翊夏陽縣西北河龍門空縣西
在西北今名小積石在河龍門空縣西七百里
縣北五里李奇云禹鑿通河旁有龍山處廣不十
秦記云龍門下數千不得而上兩旁有龍山處廣
額龍門下按浮河在冀州西北歷靈勝北而南行
水小積石山浮河東北下歷靈勝北而南行至于
龍門皆雍會于渭水至產關渭水從西注之又南
皮昆侖析支渠搜西戎卽序此四國在荒服之外

言渭水不言河
者蒙梁州之文
也
按此下隨山也
余有下曰按道九
山九川太史公本
禹貢九山川列九
川滌原而立言謂
九州之山川也

按岐荆見雍州
導川歸海今乃先
以導山蓋方洪水
懷襄故川舊蹟皆
浸沒不可見欲施
工無所措手故先
以九州高山巨鎮
為表識自西決之
使東以殺其滔天
之勢水既順下漸
入于海則川流故
迹稍稍可求於是
濟川之功可施始
決九川而距四海

流沙之內羌髻之屬皆就次序之美禹之功及戎
狄也○索隱曰鄭玄以為衣皮之人居昆侖析支
渠搜三山皆在西戎王肅曰昆侖在臨羌西析支
在今河關地理志金城臨羌縣有昆侖祠敦九山
煌廟至地理志金城臨羌縣有昆侖祠敦九山
日河壺口砥柱太行行西傾熊耳嶧家內方岐是
山也古分為三條故地理志有北條之荆山馬融
以河為北條西傾為中條嶧家為南條鄭玄分四
列河為陰列西傾次為陰列嶧家為陽列岐次陽
列河及岐至于荆山○鄭玄曰嶧家為陽列岐次陽
泃水故其字或從山或從水○嶧山在左然也
云吳山在右扶風美陽縣西荆山在隴州源德
縣南也○正義曰括地志云荆山在隴州源德
西六十里○正義曰括地志云荆山在隴州源德
岐州在踰于河壺口雷首○索隱曰雷首山在
嶽孔安國曰三山在冀州太嶽在黨西也○索
州壺口在慈州吉昌縣西南雷首山在蒲砥柱析
至于王屋○孔安國曰析城山在冀州之南河之
至于王屋○孔安國曰析城山在冀州之南河之

史記卷三
卷三
史記卷三

禹過此處去也若
曰山過水過更不
通
按此下濟州也
按弱水見雍州

注黎山下
疑脫在字

朱熹曰流沙在
合黎之西自導弱
水至道循凡九條
皆導水之事大槩
自此而南先言山
以為水之經故此
言水為山之紀弱
水最在西此水又
西流不經中國故
首言之
按唐樊綽云西
夷之水南流入

江至于敷淺原。徐廣曰淺一作滅。駟案國語曰道

九川。索隱曰弱黑河。九川。江。弱水。至於合黎。地理志曰

隱曰水出張掖孔安國曰合黎山在酒泉會水縣東北鄭玄引

他說亦以爲然。孔安國云水名當是其山有水故

所記各不同。○然。正義曰括地志云蘭門山有合黎

黎一名窮名山在甘肅州。又云合黎一名羌谷水。一名

鮮水。一名覆表水。今名副。投河亦名張掖。出臨

吐谷渾界。流又其州。張掖縣。今按合黎水出臨

松山。東而北流。歷張掖。故城。下。又北流。經張掖

之西。入居延海。行千五百里也。合黎山折而北流。經

黎山。張掖縣西北。二百里也。餘波入於流沙。安

國曰弱水。餘波西北。入流沙。鄭玄曰地理志流沙

居延西北。名居延澤。地記曰弱水。西流入合黎山

腹餘波入于流沙。通於南海。馬融王肅皆云合黎

有居延澤。古文以爲流沙。地理志張掖居延縣西北

有居延澤。居延城。又山海經云流沙出鍾山西南

地名。一云水名。馬鄭不同。抑有由也。云道黑水至

于三危。入于南海。鄭玄曰地理志益州滇池有黑

日三危山。在鳥鼠之西南。孔安國曰黑水自北而

南。經三危。出伊吳。縣北。入南海也。○正義曰括地志云

絕三危山。在沙州。燉煌縣東南。四十里。接南海。即

揚州。東大海。岷江。下至揚州。東南入海也。其黑水

在伊州。東大海。岷江。下至揚州。東南入海也。其黑水

貢浮於積石。至河州。入黃河。源從西南。下出

大崑崙。崑崙。東。北。隅。東。北。流。經。于。闐。黃。河。源。從。西。南。下。出

南海者凡四曰
區江曰西瑯河
曰麗水曰瀾浩
江其曰麗水者
即古之黑水也
此澤以榆葉所
積得名其水之
黑似榆葉積漬
所成且其地距
宕昌不遠宕昌
即三苗種裔與
三苗之聚于三
危者相應其證
驗莫此之明也
正義言黑水入
河者非是
嘗袁曰禹貢自道
河積石而下至九
州攸同一段纔二
百餘字而用東至
北至者凡三十餘
皆連屬重複讀之
初不覺其煩政如
崇山峭壁先後岫
止愈險愈奇班固
蓋法此
增朱熹曰釋水云

北本魏之陰晉縣秦惠文王東至砥柱。砥柱。山名

注云 盟下 疑脫 津字

注系 疑系 誤

注武 都下 疑脫 臨字

河千里一曲一直
河從積石北行又
東乃折而南計應
三千里然後至龍
門而為西河龍門
地勢險河率破山
以行禹功於此最
難自龍門南流至
華陰而極始折而
東至于砥柱又東
至盟津東過維納
而為南河至大邳
而極始折而北流
為東河至兗州而
分為九復合為一
而入海河流於是
終矣河為四瀆宗
其發源西北故叙
中國之水以河為
先逆河是開渠通
海以泄河之溢秋
冬則涸春夏則洩

河水分流包山而過山見水中若柱然也在西號
之界正義曰砥柱山谷名三門山禹鑿北山三
道河水故又東至于盟津孔安國曰在洛北○索
隱曰盟古孟字孟津在
河陰十三州記云河陽縣在河上即孟津是也
○正義曰杜預云盟河內郡河陽縣南孟津也在
洛陽城北都道所湊古今為津武王度之近代呼
為武濟括地志云盟津周武王伐紂與八百諸侯
會盟津亦曰孟津又曰富平津水東過維納至于
大邳孔安國曰洛河入河處山再成曰邳○索
隱曰爾雅云山一或曰邳或以為成臯山是
○正義曰李巡云山再重曰邳或曰青壇山在衛州黎
陽南七里張揖北過降水至于大陸鄭玄曰地理
志大陸在信
都南孔安國曰大陸澤名○索隱曰地理志大陸
在鉅鹿郡爾雅云晉有大陸郭璞以為此澤也○
正義曰括地志云降水源出潞州毛留縣西南方
東北流冀北播為九河同為逆河入于海鄭玄曰
名曰逆河言相向迎受也○正義曰播布也河至
冀州分布為九河下至滄州更同合為一大河名曰

增朱熹曰白蟠冢
道瀆至東為北江
入于海此最難說
且如漢水自是從
今漢陽軍入江下
至江州然後江西
一帶江水流合
為大江兩江下水
相淤故江西水出
不得溢為彭蠡上
取漢水入江處有
多少路今言漢水
過三澁至于大別
南入于江東匯澤
為彭蠡全然不合
如何去強解釋得
按尚書入作至

邵寶曰江漢水漲
彭蠡鬱不流逆為
巨浸无仰其入而
有賴其過被不過
則此不積所謂匯

逆河而來右碣
石入于渤海也
西氏道至武都為漢至江夏謂之夏水○索隱曰
水經云瀆水出隴西氏道縣嶓冢山東至武都沮
縣為漢水地理志云至江夏謂之夏水山海經亦
以漢出嶓冢山故孔安國云泉始出山為瀆水東
南流為沔水至漢中東流為漢水○正義曰括地
志云嶓冢山水始出山沮如故曰沮水東南為瀆
水又為沔水至漢中為漢水至均州為滄浪水始
欲出大江為夏口又為沔口漢江一名沔江也
又東為滄浪之水孔安國曰別流也在荊州○索
水即漢河之別流也漁父謠曰滄浪之水清兮可
以濯吾纓是此水也○正義曰括地志云均州武
當縣有滄浪水使仲雍漢水記云武當縣西四十
里漢水中有洲名滄浪洲也地記云水出荆山東
南流為過三澁入于大別孔安國曰三澁水名鄭
滄浪水為過三澁入于大別孔安國曰三澁水名鄭
○索隱曰水經云三澁地名在南郡鄖縣北孔安
國鄭玄以為水名今竟陵有三澁水俗云是三澁
水參音南入于江東匯澤為彭蠡孔安國曰匯回
去聲太東為北江入于海孔安國曰自彭蠡江分為
澤

交

東為北江入于海

也者如北故曰北
會于匯匯言其外
也蓋言其內也江
水濬發最在上流
其次則漢自北入
其次則彭蠡自南
入三水並持而東
則江為中江漢為
北江彭蠡所入為
南江可知已非判
然異派之謂也謂
經誤者非是

入汝山道江東別為沱又東至于醴
為水名鄭玄曰醴陵名也大阜曰陵長沙有醴陵
縣○索隱曰按騷人所歌濯余佩於醴浦明醴是
水孔安國馬融解得其實又虞喜志林過九江至
以醴是江沅之別流而醴字作澧也
于東陵孔安國曰東池北會于匯
共北會東為中江入于海
彭蠡志云禹貢三江俱會于海道沈水東為濟入于河洑
為榮鄭玄曰地理志沈水出河東東垣王屋山東
西北榮澤在敖倉東南○索隱曰水經云自河東
垣縣王屋山東流為沈水至溫縣西北為濟水○
正義曰括地志云沈水出懷州王屋縣北十里王
屋山頂崖下石泉停不流其深不測至縣西北二
里平地其源重發而東南流為汜水水經云汜東
至溫縣西北為沛水又南當鞏之南北入于河釋
名云濟者濟也下濟子細反按濟水入河而南截
度河南岸溢榮澤在鄭州榮澤縣西北四里今無
水成河東出陶丘北
平地東出陶丘北
地理志陶丘在濟陰定陶

○鄆道元曰渭水
出南谷山在鳥鼠
山西北禹只自鳥
鼠同穴之山導之
耳
陳新安曰澧涇
漆沮皆入渭渭入
河東會于澧即澧
水所同也東北至
于涇即涇屬渭汭
也東過漆沮即漆
沮既從也澧涇大
與渭並故曰會既
得澧涇渭愈大漆
沮皆小故曰過前
分言於雍而白源

西北○正義曰括地志云陶丘在濮州鄆城西南
二十四里又云在曹州城中徐才宗國都記云此
城中高丘即又東至于荷荷澤之水又東北會于
汶○正義曰汶音問地理志云汶水出泰山郡萊蕪縣原山西南入沛又東北入于
海道淮自桐栢○正義曰地理志云桐栢山在南陽
東五十餘里東會于泗沂東入于海○孔安國曰與沂泗
道渭自鳥鼠同穴○孔安國曰鳥鼠共為雄雌同穴
○正義曰括地志云鳥鼠山今名青雀山在渭州
渭源縣西七十六里山海經云鳥鼠同穴之山渭
水出焉郭璞注云今在隴西首陽縣西南山有鳥
鼠同穴鳥名鷄鼠名鼯如人家鼠而短尾鷄似鷄
而小黃黑色穴入地三四尺鼠在內鳥在東會于
外鷄音余鷄扶廢反鷄音丁刮反似雉也東會于
澧○正義曰澧音豐括地志云雍州鄠
縣終南山澧水出焉北入渭也又東北至于
涇○正義曰括地志云涇水出原州百泉東過漆沮
入于河○孔安國曰漆沮二水名道雒自熊耳○孔安

按呂氏春秋云昔上古龍門未開呂梁未發河出孟門水溢逆流丘陵決行平原高阜盡皆滅之名曰鴻水禹于是疏河決江為彭蠡之障乾東土所活者千八百國此禹之功

里蠻馬融曰蠻慢也禮簡二百里流無城郭常居東漸于海西被于流沙朔方也朔南暨鄭玄曰朔方也聲教訖于四海於是帝錫禹玄圭以告成功於天下正義曰帝堯也玄水也以禹理水功成故錫玄圭天下於是太平治臯陶作士以理民正義曰士若大理卿也伯夷臯陶相與語帝前臯陶述其謀曰信其道德謀明輔和禹曰然如何臯陶曰於正義曰於音慎其身修正義曰以思長孔安國曰慎修其道敦序九族衆明亮翼近可遠在已鄭玄曰次序九族而親此政由近可遠也禹拜美言曰然臯陶曰於在知人在安民禹曰吁皆若是惟帝其難之孔安國曰言帝知人則智能官人能安民則惠黎民懷之能知能

王維禎曰二句皆用何字乎字此用類字法也

按此九句皆用一而字

惠何憂乎驩兜何遷乎有苗何畏乎巧言善色佞人鄭玄曰禹為父臯陶曰然於亦行有九德亦言其有德乃言曰始事事孔安國曰言其人有德必寬而栗孔安國曰性寬柔而立孔安國曰和而共孔安國曰愨治而敬擾而毅徐廣曰擾一作柔順也致直而溫簡而廉剛而實疆而義章其有常吉哉孔安國曰性日宣三德蚤夜翊明有家孔安夫稱九德之中有其三也卿大夫曰嚴振敬六德亮柔有國孔安國曰嚴敬也馬融曰亮信采事也翁受普施九德成事俊乂在官孔安國曰翁合也能合也如此則俊德理能之士並皆在官也百吏肅謹毋教邪淫奇謀非其人居其官是謂亂天事索隱曰此

陳沂曰陸行以下
數句重見前為記
者之言此為自叙
不嫌其復
增董氏曰禹為司
空稷為田正益為
虞工三人均主水
土治水之役所當
備行故所至之處
列山澤之餘有可
採捕以供食者益
致其利有可播種
漁取以得食者稷

取尚書皋陶謨為文斷絕殊無次序即班
固所謂疎略抵牾是也今亦不能深考
罪五刑五用哉用五刑必當吾言底可行乎禹曰
女言致可績行皋陶曰余未有知思贊道哉正義曰皋陶云我未有所知思之審贊於古道耳謙辭也帝舜
謂禹曰汝亦昌言禹拜曰於予何言予思曰孳孳
臯陶難禹曰何謂孳孳禹曰鴻水滔天浩浩懷山
襄陵下民皆服於水予陸行乘車水行乘舟泥行
乘橈山行乘樁行山棗木正義曰行寒孟與益予
衆庶稻鮮食孔安國曰鳥獸新殺曰鮮○索隱曰
益施予此禹言其與糧以決九川致四海浹畎澮致
之川鄭玄曰畎澮田間溝也與稷予衆庶難得之食食少調
有餘補不足徙居衆民乃定萬國為治皋陶曰然

授其方播於鮮食
既而有無相通貨
食兼足始也不足
終乃有余禹不忘
益稷相從於艱苦
之中而述其功如
此微禹之言後世
其孰從知之
增陳大猷曰君臣
猶一身也君猶心
臣猶體也君猶股
肱耳且君以臣為
體也女輔女明女
听臣以君為心也

光縉曰尚書只
有予逮汝弼四
字太史公却行
云予即辟女匡
拂子終不及尚
書簡堂
增陳新安曰敬四
輔臣言爾不可不

此而美也禹曰於帝慎乃在位安爾止鄭玄曰安
無妄動動輔德天下大應清意以昭待上帝命天
其重命用休鄭玄曰天將重命汝帝曰吁臣哉臣
哉臣作朕股肱耳目予欲左右有民女輔之馬融
欲左右助民汝當翼成我也余欲觀古人之象日月星辰作文
繡服色女明之予欲聞六律五聲八音來始滑以
出入五言女聽駟案尚書滑字作忽音忽鄭玄曰
君亦有焉以出內政教於五官○索隱曰古文尚
書作在治忽今文作采政忽先儒各隨字解之今
此云來始滑於義無所通蓋來采字相近滑忽聲
相亂始又與治相因誤為來始滑今依今文音
采政忽三字劉伯莊云聽諸侯能為政及忽怠者
是也五言謂仁義禮智信五德之言鄭玄以為出
官非也五言即辟女匡拂子終不及尚書簡堂
敬四輔臣駟案尚書太傳曰古者天子必有四
諸

敬爾為四隣近臣之職也

按母水行舟如
取塗山女四
而治水啓既
生呱而泣禹
三過其門不入
子之塗山女獨
明教訓於化其
德卒致冷名

眾讒孽臣。君德誠施皆清矣。徐廣曰臣作五。索隱曰諸眾讒孽臣。

為一。句。君。字。禹曰。然。帝即不。時。布。同。善。惡。則。毋。功。

孔安國曰。帝用臣。不是。則。帝曰。下。禹曰。尚書。並。無。

賢愚。並。位。優。劣。同。流。故。也。母。若。丹。朱。傲。維。慢。游。是。

好。毋。水。行。舟。明。淫。于。家。淫。淫。門。內。用。絕。其。世。予。不。

能。順。是。禹。曰。子。辛。壬。娶。塗。山。癸。甲。生。啓。子。不。子。安。孔。

國。曰。塗。山。國。名。辛。日。娶。妻。至。于。甲。四。日。復。往。治。水。

九。江。當。塗。有。禹。廟。則。塗。山。在。壽。春。東。北。皇。甫。謚。云。今。

氏。女。名。女。媧。是。禹。娶。塗。山。氏。號。女。媧。也。又。按。尚。書。

云。娶。于。塗。山。辛。壬。癸。甲。生。啓。蓋。今。文。尚。書。脫。兩。字。此。

公。取。以。為。言。亦。不。稽。其。本。意。豈。有。辛。壬。娶。妻。經。二。

日。娶。子。不。經。之。甚。理。水。及。生。啓。不。入。門。不。得。有。

子。以。故。能。成。水。土。之。功。又。一。云。過。門。不。入。不。得。有。

氏。之。子。謂。之。女。媧。是。生。啓。也。以。故。能。成。水。土。功。輔。

成。五。服。至。千。五。千。里。州。十。二。師。外。薄。四。海。咸。建。五。

長。正。義。曰。爾。雅。云。九。夷。八。狄。七。戎。六。蠻。謂。之。四。海。

賢。者。一。人。為。方。伯。謂。之。五。長。也。諸。侯。五。國。立。各。道。有。

功。苗。頑。不。即。功。不。得。就。官。善。惡。分。別。帝。其。念。哉。帝。

曰。道。吾。德。乃。女。功。序。之。也。臯。陶。於。是。敬。禹。之。德。令。

民。皆。則。禹。不。如。言。刑。從。之。索。隱。曰。謂。不。用。命。之。人。

舜。德。大。明。於。是。夔。行。樂。正。義。曰。若。今。祖。考。至。羣。后。

相。讓。鳥。獸。翔。舞。簫。韶。九。成。鳳。皇。來。儀。孔。安。國。曰。簫。

樂。九。奏。而。百。獸。率。舞。百。官。信。諧。帝。用。此。作。歌。曰。陟。

天。之。命。維。時。維。幾。民。惟。在。順。時。惟。在。慎。微。乃。歌。

曰。股。肱。喜。哉。元。首。起。哉。百。工。熙。哉。孔。安。國。曰。股。肱。

君。之。治。功。乃。起。臯。陶。拜。手。稽。首。揚。言。曰。念。哉。鄭。使。

百。官。之。業。乃。廣。臯。陶。拜。手。稽。首。揚。言。曰。念。哉。鄭。使。

增。蔡。沈。曰。按。此。謂。十。二。師。五。長。內。而。侯。牧。外。而。蕃。夷。皆。蹈。行。有。功。惟。三。苗。頑。慢。不。率。不。肯。就。工。帝。當。憂。念。之。也。增。朱。熹。曰。或。曰。笙。之。形。似。鳥。翼。鏞。之。虞。為。獸。形。故。於。作。樂。言。鳥。獸。翔。舞。風。俗。通。曰。舜。作。簫。笙。以。象。鳳。蓋。因。其。形。聲。之。似。以。狀。其。聲。樂。之。和。豈。真。有。鳥。獸。鳳。凰。來。舞。而。有。容。儀。哉。曰。是。未。知。執。巴。鼓。瑟。而。游。魚。出。听。伯。牙。鼓。琴。而。六。馬。仰。秣。聲。之。致。

大。一。則。此。之。也。夏。本。也。

七。五。

已詳蓋亦世道之
異有不得不然者
也厥後傳子者十
一世傳弟者一世
皆足以不失其祀
至于桀之大惡而
後夫之則守之者
之責也
王世貞曰三王家
天下始乎然而堯
舜之前有之矣湯
武征誅始乎然而
堯舜之前有之矣

增陳櫟曰共畫作
恭讀恭行天之罰
一言與女不恭命
之兩言然後知恭
之一字為此篇綱

領用命而賞其
恭者也不用命
而戮其不恭命
者也賞與戮不
自專必行之於
與社皆致其恭
恭敬者百聖相
傳之心法啓之
恭敬之心即禹
祗承之心也啓
賢能敬承繼禹
之道於此可見
云

馬及禹崩雖授益益之佐禹日淺天下未洽故諸

侯皆去益而朝啓曰吾君帝禹之子也於是啓遂

即天子之位是為夏后帝啓夏后帝啓禹之子其

母塗山氏之女也有扈氏不服地理志曰扶風鄠

日括地志云雍州南鄠縣本夏之扈國也地理志

云鄠縣古扈國有戶亭訓纂云戶扈鄠三字一也

古今字啓伐之大戰於其地名○索隱曰夏啓所

不向耳將戰作其誓乃召六卿申之孔安國曰天

有扈氏威侮五行怠棄三正鄭玄曰五行四時盛

暴逆之正道天用勦絕其命勦截也國曰今予維

共行天之罰孔安國曰左不攻于左右不攻于右

女不共命鄭玄曰左車右車御非其馬之政女不共命

孔安國曰御以正馬為政也

三者有失皆不奉我命也

親征必載遷廟之祖主行有不用命僂于社孔安

又載社主謂之社事奔北則僂予則帑僂汝孔安

非社主謂之社事奔北則僂予則帑僂汝孔安

汝子言耻累也遂滅有扈氏天下咸朝夏后帝啓

崩元年甲辰十年癸丑崩子帝太康立帝太康失

國孔安國曰盤于遊田不恤昆弟五人索隱曰皇

五觀須于洛汭作五子之歌孔安國曰太康于洛

水之北怨其太康崩弟中康立是為帝中康帝中

康時義和酒淫廢時亂曰孔安國曰義氏和氏掌

後沈湎于酒廢也胤往征之作胤征孔安國曰胤國

征之胤名中康崩子帝相立帝相崩子帝少康立

索隱曰左傳魏莊子曰昔有夏之衰也后羿自鉏

遷于窮石因夏人而代夏政特其射也不修人事

而信用伯明氏之讒于寒泥泥致其京之食其
 子不食致于窮門泥因弄室生澆及豷使澆
 滅灌氏及斟尋氏而相為澆所滅后縉歸于有
 仍生少康有夏之臣靡自有高收二國之燼以
 遂亡然則帝相自彼篡斃于過后杼滅豷于
 數十年而此紀總不言之直云帝相崩于少
 其姓何先帝舉以上世掌射正至譽賜以彤
 矢封之於善射為司射歷虞夏羿學射於吉甫
 臂長故以善射聞及夏之衰自錡遷于窮石因
 民以伐夏箕相徙于商丘依自錡遷于窮石因
 恃其善射不修民事淫于田獸棄其良臣武羅
 姻能鬻龍圍而信寒泥相殺羿於桃梧而
 后以讒棄之而羿以為已相寒泥殺羿於桃
 烹之以食其子不忍食之因羿之室生豷及豷
 夏立為帝寒泥襲有窮之號因羿之室生豷及豷
 寡多力能陸地行舟使羿帥師滅斟灌斟尋
 帝相封皋於過封豷於戈特其詐力不恤事初
 之殺帝相也妃仍氏女曰后緡歸有仍生少康
 夏之餘燼殺寒泥立少康滅豷于過后杼滅豷
 國餘燼殺寒泥立少康滅豷于過后杼滅豷
 此紀不說亦馬遷所為疏略也

按必康不叙下
 事似太略

按書紀年云
 三代之世惟不
 降實有重德

許器反括地志云故鋤城在滑州衛城縣東十里
 志云商丘今河南有窮谷蓋本有窮氏所遷也括地
 五十四里斟尋故城今青州北海縣是也故過鄉
 亭在萊州掖縣西北二百里本過國地故過鄉
 洛州密縣界杜預云國名今平原高縣也戈在宋
 鄒之也臣贊云斟尋在北平蓋後遷北海也伯明
 文云太康居斟尋亦居之桀又居之尚書云太
 康失邦兄弟五人須于洛汭此即太康居之為太
 洛也又吳起對魏武侯曰夏桀之居左河濟右太
 華伊闕在其南羊腸在其北又周書度邑篇云武
 王問太公吾將因有夏之居即河南是也括地志
 云故鄒縣在洛州鞏縣西南五十里蓋桀所居
 也陽翟縣又是帝少康崩子帝予立索隱曰予音
 禹所封為夏伯帝少康崩子帝予立索隱曰予音
 佇作甲者也左傳曰行滅豷帝予崩子帝槐立索
 于戈國語云杼能師禹者也帝予崩子帝槐立索
 日愧音回系帝槐崩子帝芒立索隱曰芒音亡鄒
 本作帝芬帝槐崩子帝芒立索隱曰芒音亡鄒
 帝芒崩子帝泄立帝泄崩子帝不降立索隱曰系
 帝不降崩弟帝局立帝局崩子帝塵立索隱曰音

批字 詩 點

按困李紀開云古者龍故周有養龍氏有御龍氏後漢有侍御史獲龍宗豈其苗裔歟

按賈逵云夏后既饗而後使求致龍劉累不能得而懼也遷于魯縣以自貶退

評申 鈞索 鐵他 書作 申鈞 鈞索 所紀 本紀 指何 書

按本紀云桀能申鈞索鐵負恃其力不務德而武傷百姓為瓊室象廊瑤臺玉牀行淫縱樂為肉山脯林酒池以為戲劇

揚慎曰淮南子云桀囚于焦門不能自非其所行而悔不殺湯下夏臺紂拘于宜室不自反其過而悔不誅文王于羑里天下非一湯武也殺一人則必有繼之者矣

又音 帝履崩立帝不降之子孔甲是為帝孔甲

孔甲立好方鬼神事淫亂夏后氏德衰諸侯畔之

天降龍二有雌雄孔甲不能食正義曰食音寺未得養龍

氏賈逵曰秦養陶唐既衰其後有劉累服虔曰后

諸侯者夏后賜之姓正義曰括地志云劉累之故地

也學擾龍于豢龍氏應劭曰擾音柔擾馴以事孔

甲孔甲賜之姓曰御龍氏御服虔曰養受豢韋之後

日受一作更駟案賈逵曰劉累之後至商不絕以

代豢韋之後祝融之後封於豢韋殷武丁滅之以

日按系本豢韋防姓索隱曰豢韋殷武丁滅之以

使求懼而遷去劉累不能得而懼也傳曰遷於魯

縣孔甲崩子帝皐立帝皐崩在殺南陵墓于帝發

立帝發崩子帝履癸立是為桀索隱曰桀名也按

桀此以發生桀帝桀之時駟案謚法賊自孔甲以

來而諸侯多畔夏桀不務德而武傷百姓百姓弗

堪迺召湯而囚之夏臺索隱曰獄名夏曰均臺自

已而釋之湯修德諸侯皆歸湯湯遂率兵以伐夏

桀桀走鳴條孔安國曰地在安邑之遂放而死徐

日從禹至桀十七君十四世駟案汲冢紀年曰有

志云廬州樂縣有巢湖即尚書成湯伐桀放於南

巢者也淮南子云湯收桀於歷山與妹喜同舟浮

夏桀伐有施施人而死國語云滿於巢湖又云桀謂

人曰吾悔不遂殺湯於夏臺使至此湯乃踐天子

位代夏朝天下湯封夏之後正義曰括地志云夏

縣東北五十四里至周封於杞也正義曰括地志

古杞國城也周武王封禹後號東樓公也

校字 訓 點

卷之三

帝履癸

三

楊慎曰莊子云子
獨不知至德之世
乎昔者容成氏大
庭氏伯皇氏中央
氏栗陸氏麗畜氏
云云太史公作夏
本紀贊蓋本諸此

金履祥曰小正者
其紀候之書謂之
小則固非其大者
也豈亦夏時之一
端歟聖人得之以
說夏禮則必有其
于此者單子曰夏
令曰九月除道十
月成梁其時微日
收而場功待而登
楫管室之中土功
其始火之初見期
于司里然則舉一
端而推所謂夏時
者當必有制度教
條之詳不可得而
聞矣

太史公曰禹為姒姓其後分封用國為姓故有夏

后氏有扈氏有男氏斟尋氏彤城氏褒氏費氏廣

費作弗而不云彤城及褒按周有彤伯蓋彤城氏

尋國又下云斟戈氏按左傳系本皆云斟灌氏杞

氏緇氏辛氏冥氏斟氏戈氏孔子正夏時學者多

傳夏小正云祀而不足微也吾得觀夏道是故之

得夏四時之書其存者有小正○索自虞夏時貢

賦備矣或言禹會諸侯江南計功而崩因葬焉命

曰會稽會稽者會計也○朝案皇覽曰禹冢在山陰

苗山在縣南去縣七里越傳曰禹到大越上苗山

大會計爵有德封有功因而更名苗山曰會稽因

病死葬於會稽穿墳深七尺上無瀉泄下無邱水壇

高三尺土皆三等周方一畝呂氏春秋曰禹葬會

稽不煩人徒墨子曰禹葬會稽衣裘三領桐棺三

寸地理志云山上有禹井禹祠相傳以為禹下有羣

鳥耘田也○索隱曰抵至也音丁禮反筆指者以

輦為棺謂遠蔭而歛非也禹雖儉約豈萬乘之主

而臣子乃以遠蔭裹焉乎墨子言桐棺三寸差近

人情○正義曰括地志云禹陵在越州會稽縣南

東南十一里廟在縣

索隱述贊曰堯遭洪水黎人阻饑禹勤溝洫手

足胼胝言乘四載動履四時娶妻有日過門不

私九土既理玄圭錫茲帝啓嗣立有扈違命五

甲擾龍乖性嗟彼

鳴條其終不令

史記卷一

夏本紀

三

史記評林卷之二終

天下而授之人此聖人之所以大過人而天下
後世之所不能也天下後世之所以不能而聖人
獨為之豈以為異哉天下之人不能皆賢而有
其人焉夫堯舜而震之則天下皆將喜其名而失
其真故夫堯舜之傳賢者是不待已而然也使
堯舜之冊朱舜之商均僅可以守天下而堯舜傳
之舜舜肯傳之禹益非以為異而舜舜授之矣何
復有禹子知禹之益非以為異而舜舜授之矣何
為伊尹周公也啓為天下而益為之佐是益不失
下也聖人之不喜異也如此

史記評林卷之二終

史記評林卷之三

殷本紀第三

吳興凌稚隆校輯
溫陵李光縉增補
日本奧田遵校正

黃震曰殷紀亦依
仿書為之具載興
衰相乘者數四未
嘗不本於賢者之
用舍而載紂取亡
之事尤詳真可為
萬世戒惟湯誥與
書本文無一語類
及盤庚誥三篇
謂為小辛世殷衰
百姓思盤庚而後
作難考耳
楊慎曰此因詩有
天命玄鳥降而生
商之句求其說而
不得從而為之誣
蓋馬氏好奇之過
而朱子詩傳亦因
之不改耳按古毛
詩註云玄鳥至日
以太牢祀高禘記
其祈禘之時故曰
天命玄鳥然則古

殷契南遷為天下號契是殷家始祖故言契在鄴
墟南去朝歌城百四十六里竹書紀年云盤庚字
也北冢曰殷墟南去鄴四里是舊都城西南三
十里北冢曰殷墟南去鄴四里是舊都城西南三
里所謂北冢者也今按汜水在相州西有城名殷墟
本作為易狄音同有娥氏之女為帝嚳次妃日有娥
又作媯吐歷反有娥氏之女為帝嚳次妃日有娥
在周之北墟有娥氏當在蒲州也三人行浴見玄
鳥墮其卵簡狄取吞之因孕生契索隱曰譙周云
舉之必非嚳子以其父微故不著名其母娥氏始
與宗婦三人浴于川玄鳥遺卵簡狄吞之則簡狄
非帝嚳次妃契長而佐禹治水有功帝舜乃命契曰
百姓不親五品不訓汝為司徒而敬敷五教五教

墮字疑

史記評林卷之三

說猶未誤也自今詩傳信史記之誤也

按此順數世次法

按此順數世次法

按白虎通云殷道尚質故直以生且名子

按成湯二字疑

注從從之 訛從疑字

成湯 二非 文羨

在寬封於商。鄭玄曰商國在大華之陽皇甫謐曰商即詩商頌云有娥方將帝立子生商是也。正義曰括地志云商州東八十里商洛縣本商邑古

之商國帝嚳之賜姓子氏也。禮緯曰祖以玄鳥生子。故子尚所封也。契興於唐虞太禹之際。北入十里蓋子姓之別邑。

功業著於百姓。百姓以平契卒。子昭明立。昭明卒。子相土立。宋衷曰相土就契封於商春秋左氏傳

也。左傳曰昔陶唐氏火正闕伯居商丘相土烈烈海外有截是始封商也。正義曰括地志云宋州城相土卒。

子昌若立。昌若卒。子曹圉立。曹圉卒。正義曰圍音子寘立。宋衷曰寘為司空勤其官事

正義曰圍音子寘立。宋衷曰寘為司空勤其官事。語出本草。寘卒。子振立。索隱曰系

卒。子微立。索隱曰皇甫謐云微字上甲其母以甲。死。殷人祖契而郊寘也。寘卒。子振立。索隱曰系

始。譙周以為微卒。子報丁立。報丁卒。子報乙立。稱廟主曰甲也。微卒。子報丁立。報丁卒。子報乙立。

報乙卒。子報丙立。報丙卒。子主壬立。主壬卒。子主。癸立。主癸卒。子天乙立。是為成湯。張晏曰禹湯皆

虞之文。從高陽之質。故夏殷之王皆以名為號。謐法曰除虐去殘曰湯。索隱曰湯名履書曰予小

子履是也。又稱天乙者。譙周云夏殷之禮生稱王。死稱廟主。皆以帝名配之。天亦帝也。殷人尊湯故

曰天乙。從契至湯。凡十四代。故國語成湯自契至。曰玄王。勤商十四代。與玄王契也。

湯八遷。世凡八。從國都。湯始居亳。皇甫謐曰梁國。湯都也。正義曰括地志云宋州穀熟縣西南三

十五里南亳。故城即南亳。湯都也。宋州穀熟縣西南三。太蒙城為景亳。湯所盟地。因景山為名。河南

偃師為西亳。帝嚳及湯所都。盤庚所從都之。從先。王居。孔安國曰契。父帝嚳都亳。湯自商丘遷焉。故

宋州也。湯即位都南亳。後徙西亳也。括地志云亳。邑故城在洛州偃師縣西十四里。本帝嚳之墟。商

湯之作帝誥。帝誥孔安國以為作誥告先王言已。都也。作帝誥。帝誥孔安國以為作誥告先王言已。

按節節以書名。叙。金履祥曰按書序。

前乎湯者有帝誥
釐沃之書有湯征
汝鳩汝方之書今
皆亡矣史遷載湯
征之辭而不類蓋
非湯征之舊也孟
子引毫衆往耕之
事疑出此書而五
就湯樂之之意者
于鳩方之書得之
也其詳不可得而
聞矣

按生于空桑蓋
地名

楊慎曰秦漢以前
書籍之文多聲
況當求于言外
伊尹負鼎以于湯
謂尹有鼎鼎之才
也猶書云逐衡云
耳橫議者遂謂伊

尹為庖人若然則
衡秤也尹曰逐衡
其亦舞秤權之市
魁乎

黃帝曰湯思治
于毫伊尹思治
幸其積心之篤默
念而冥符矣是以
君臣遇合而有為
也

按史記載伊尹
以負鼎說湯古
史去之史記不
載商事古史
增之皆宜從古
史

尚書
大傳
士意
疑顛
倒

尚書大傳曰夏人
飲酒醉者持不醉
者相和而歌曰盍
歸于毫盍歸于毫
士意亦大矣故伊
尹退而閉居深所
樂聲更曰覺兮軟
兮吾大命格兮去
兮伊尹入告于桀
不善曰就善何樂
兮伊尹入告于桀

來居也湯征諸侯。孔安國曰為夏
之理志曰湯居亳與葛伯為鄰地
視水見形視民知治不伊尹曰明哉言能聽道乃
進君國子民為善者皆在王官勉哉勉哉湯曰汝
不能敬命予大罰殛之無有攸赦作湯征伊尹名
阿衡。索隱曰孫子兵書伊尹名摯孔安國亦曰伊
言依倚而取平書曰惟嗣王弗惠于阿衡也衡平也
衡皆伊尹之官號非名也皇甫謐曰伊尹力牧之
後生於空桑又呂氏春秋二公有仇氏女採桑得嬰兒
於空桑後居伊水命曰伊尹正也謂湯使之正
下阿衡欲于湯而無由乃為有莘氏媵臣。列女傳
有莘氏之女。正義曰括地志云古莘國在汴州
陳留縣東五里故莘城是也陳留風俗傳云陳留
外黃有莘昌亭本宋地莘氏邑負鼎俎以滋味說
也媵翊剩反爾雅云媵將送也湯致于王道或曰伊尹處士湯使人聘迎之五反

然後肯往從湯言素王及九主之事。劉向別錄曰
君專君授君勞君等君寄君破君國君三歲社君
凡九品圖畫其形。○索隱曰按素王者太素上皇
其道質素故稱素王九主者三皇五帝及夏禹也
或曰九主謂九皇也然按註劉向所稱九主載之
七錄名稱甚奇不知所憑據耳法君謂用法嚴急
之君若秦孝公及始皇等也勞君謂勤勞天下若
禹稷等也等君等者平也謂定等威均祿賞若高
祖封功臣侯雍齒也授君謂人君不能自理而政
歸其臣若燕主曾授子之禹授益之比也專君謂
致寇國滅君死若楚若漢宣之比也破君謂人困
於下主驕於上離折可待故孟軻謂之寄君謂人
君國當為固字之訛耳固謂完城郭謂之寄君謂
修德若三苗智伯之類也三歲社君謂在甲兵而
主社稷若周成王漢昭平等是也又註本九主謂
法君勞君等君專君授君破君國君以三歲社君
為一湯舉任以國政伊尹去湯適夏既醜有夏復
歸于毫入自北門遇女鳩女房作女鳩女房。孔安
鳩房二人湯之賢臣也二篇湯出見野張網四面
皆所以醜夏而還之意也

歸于毫入自北門遇女鳩女房作女鳩女房。孔安
鳩房二人湯之賢臣也二篇湯出見野張網四面
皆所以醜夏而還之意也

正義
疑有
誤脫

曰大命之亡有日矣桀大咲曰天之有日猶吾之有民也日亡吾亦亡矣是以伊尹遂去夏適湯

注尚
書下
曰字
恐衍
一本
無之

○王世貞曰桀之惡不如紂湯之甚也毫人不桀惡是仇而紂於紂曰勤民哉可思也紂之誓母乃以刑迫乎吾未見湯之無德也

祝曰自天下四方皆入吾網湯曰嘻盡之矣乃去其三面祝曰欲左左欲右右不用命乃入吾網諸侯聞之曰湯德至矣及禽獸當是時夏桀為虐政淫荒而諸侯昆吾氏為亂正義曰帝嚳時陸終之後也世本云昆吾者衛氏是湯乃興師率諸侯伊尹從湯湯自把鉞以伐昆吾遂伐桀湯曰格汝眾庶來女悉聽朕言匪台小子敢行舉亂馬融曰有夏多罪予維聞女眾言夏氏有罪予畏上帝不敢不正曰不安國罪而誅之今夏多罪天命殛之今女有眾女曰我君不恤我眾舍我嗇事而割政孔安國曰奪民農功而為割剝之政女其曰有罪其奈何夏王率止眾力率奪夏國孔安國曰君臣相率割剝夏之邑居有眾率怠不和

裕孛同

馬融曰衆民相和曰是日何時喪予與女皆亡尚書大傳曰桀云天之有日猶吾之有民日有凶哉日亡吾亦亡矣夏德若茲今朕必往爾尚及予一人致天之罰予其大理女尚書曰理字作齊鄭玄曰齊女姓不信朕不食言索隱曰左傳云食言賜也女姓不信朕不食言多矣能無肥乎是謂女不從誓言予則帑僂女無有攸救以告令師作湯誓於是湯曰吾甚武號曰武王詩云武王載施有度秉鉞毛傳桀敗於有娥之虛桀奔於鳴條正義曰括地志云高涇原在蒲州安邑縣北二十里南坂口即古鳴條陌也鳴條戰地在安邑西夏師敗績湯遂伐三豎俘厥寶玉孔安國曰三豎國名桀走保之今定陶也俘取也正義曰括地志云曹州濟陰縣即古定陶也東有三酸亭是也義伯仲伯作典寶孔安國曰二臣作典寶也湯既勝夏欲遷其社不可孔安國曰欲變置社稷而後作夏社孔安國曰世無及句龍者故不可而止作夏社

社不可孔安國曰世無及句龍者故不可而止作夏社孔安國曰世無及句龍者故不可而止作夏社

史記卷三

殷本紀

卷之三

三

按揚慎云卷當
作桐泰珂即太
行也行原有此
音列子作太行
山海經作五行
之山

程一枝曰太史公
作史記雖多采摭
尚書國語戰國策
以成文然間有不
本尚書國語戰國
策而文酷相類者
若殷湯之誥諸侯
武王之告周公秦
孝之令國中即尚
書也若岐下人之
救繆公由余之使
秦程嬰之立趙孤
即國語也若子貢

之說五國齊使之
說勾踐楚人之對
頃襄即戰國策也
以此數文等彼諸
書誰謂太史公詐
不若哉

言夏社不
可遷之義伊尹報
伊尹報政於是諸侯畢服湯

乃踐天子位平定海內湯歸至於秦卷陶徐廣曰無此

陶字孔安國曰地名湯自三變而還索隱曰鄒

義曰陶古銘反中囂作誥孔安國曰仲虺湯左相

湯誥維三月王自至於東郊告諸侯羣后毋不有

功於民勤力殫事予乃大罰殛女毋予怨曰古禹

皐陶久勞于外其有功乎民民乃有安東為江北

為濟西為河南為淮四瀆已修萬民乃有居后稷

降播農殖百穀三公咸有功于民故后有立徐廣

亂百姓帝乃弗予與有狀索隱曰帝天也謂蚩尤

為弗與有狀言其罪大先王言不可不勉索隱曰

黃帝帝堯帝舜等言禹咎繇以久勞于外故後有

立及蚩尤作亂天不佑之乃致黃帝滅之皆是先

王賞有功誅有罪言今汝曰不道毋之在國徐廣

不可不勉此湯誡其臣曰不道無道也又誡女毋我怨

諸侯云汝為不道我則無令汝之在國女毋我怨

以令諸侯伊尹作咸有一德王肅曰言君臣比有

書伊尹作咸有一德在太甲時太史公咎單作明

記之於斯謂成湯之日其言又失次序索隱曰按尚

居馬融曰咎單湯司空湯乃改正朔易服色上白

尺上平處平地漢哀帝建平元年大司空御史長

卿案行水災因行湯冢劉向曰殷湯無葬處皇甫

謚曰即位十七年而踐天子位為天子十三年年

百歲而崩索隱曰長卿諸本多作劫姓按風俗

通有御氏為漢司空御史其名長卿明劫非也亦

有劫彌不得為御史正義曰括地志云薄城北

朝會以晝湯崩皇覽曰湯冢在濟陰亳縣北東郭

去州三里冢四方各十步高七

尺上平處平地漢哀帝建平元年大司空御史長

卿案行水災因行湯冢劉向曰殷湯無葬處皇甫

王世貞曰盤庚賢王也雖然讀其文而不知商治之衰與商質之所由濟矣

按考要云湯初以商為國號及盤庚遷于殷故號曰殷然亦兼稱商詩曰咨爾殷商又曰殷商之旅商號固未嘗改也

故居廼五遷無定處孔安國曰自湯至盤庚凡五遷都正義曰湯自南亳遷西亳仲丁遷於河直甲居相祖乙居耿盤庚渡河南居西亳是五遷也殷民咨胥皆怨不欲徙孔安國曰胥相也民不欲徙皆咨差憂愁相與怨其上也盤庚乃告諭諸侯大臣曰昔高后成湯與爾之先祖俱定天下法則可修舍而弗勉何以成德乃遂涉河南治亳鄭玄曰治於亳之殷地商家自此徙而行湯之政然後百姓由寧殷道復興諸侯來朝以其遵成湯之德也帝盤庚崩弟小辛立是為帝小辛帝小辛立殷復衰百姓思盤庚廼作盤庚三篇索隱曰庚將治亳殷民咨胥怨作盤庚此以盤庚崩弟帝小辛立百姓思之乃作盤庚由不見古文也帝小辛崩弟小乙立是為帝小乙帝小乙崩子帝武丁立帝武丁即位思復興殷而未得其佐三年不

楊慎曰武丁嘗居民間已知說之賢矣一旦欲舉而加之臣民之上人未心帖然以聽也故徵之于費焉蓋商俗質而信鬼因民之所信而導之是聖人所以成務之幾也

言政事決定於冢宰鄭玄曰冢宰天官卿貳王事者以觀國風武丁夜夢得聖人名曰說以夢所見視羣臣百吏皆非也於是廼使百工營求之野得說於傅險中徐曰尸子云傅嚴在北海之洲索隱曰舊本作險亦作嚴也正義曰地理志云傅險即傅說版築之處所隱之處窟名聖人窟在今陝州河北縣北七里即虞國號國之界又有傳說祠注水經云沙澗水北虞山南經傅嚴傅是時說為胥靡築於傅險孔安國曰傅氏之嚴在虞號之界通道所經有以胥靡築之見於武丁武丁曰是也得而與之語果聖人舉以為相殷國大治故遂以傅險姓之號曰傅說帝武丁祭成湯明日有飛雉登鼎耳而鳴正義曰音構响雉鳴也詩云雉之朝响武丁懼祖已曰孔安國曰王也詩云雉之朝响祖已乃訓王曰唯天監下典厥義勿憂先修政事祖已乃訓王曰唯天監下典厥義

劉辰翁曰太甲至太戊六世太戊至祖乙五世祖乙至盤庚八世盤庚至武丁四世皆衰而復起孟子曰由湯至于武丁賢聖之君六七作正謂此也張之象曰觀紀中歷叙所以作書之

故而商家一代君臣之賢槩可見矣

按太丁重見疑誤 邵經邦曰帝乙之立紂商家之不幸抑天命之當終也然是時紂母賢而子尚少帝乙寧知其亡國而預易之耶

按論衡云紂力能索鐵伸鈎撫梁易柱其多力也 光緒曰按黑字云紂生捕兕虎

孔安國曰言天視也降年有永有不永非天民中絕其命民有不若德不聽罪天既附命正厥德安國曰不順德言無義也不服罪不改修也天已信命正其德謂其有永有不永也索隱曰附依尚書音乃曰其奈何嗚呼王嗣敬民罔非天繼常祀母禮於弃道孔安國曰王者主民當敬民事無非天於近也索隱曰祭祀有常無武丁修政行德天為豐殺之禮於是以弃常道 武丁崩子帝祖庚立祖已嘉下咸驩殷道復興帝武丁崩子帝祖庚立祖已嘉武丁之以祥雉為德立其廟為高宗遂作高宗彤日及訓孔安國曰祭之明日帝祖庚崩弟祖甲立是為帝甲帝甲淫亂殷復衰索隱曰漢書古今人表帝廩帝甲崩子帝廩辛立及帝王代紀皆作憑幸帝廩辛崩弟庚丁立是為帝庚丁帝庚丁崩子帝武乙

立殷復去亳徙河北帝武乙無道為偶人索隱曰亦如字正義曰偶五苟反偶謂之天神與之博對以土水為人對象於人形也天神與之博令人為行正義曰為于偽反行胡孟反天神不勝乃僂辱之為革囊盛血仰而射之命曰射天武乙獵於河渭之間暴雷武乙震死子帝太丁立帝太丁崩子帝乙立帝乙立殷益衰帝乙長子曰微子索隱曰微子啓名也孔子家語云微或啓母賤不得嗣索隱曰微子啓讀從微音鄒本亦然也啓母賤不得嗣索隱曰此以啓與紂異母而鄭玄稱為同母依呂氏春秋言母當生啓時猶未正立及生紂時始正為妃故啓大而庶紂少子辛辛母正后辛為嗣帝乙崩子辛小而嫡少子辛辛母正后辛為嗣帝乙崩子辛立是為帝辛天下謂之紂謚法曰殘義帝紂資辨捷疾聞見甚敏材力過入手格猛獸正義曰帝王世紀云紂倒曳九牛撫也知足以距諫言足以飾非矜人臣以能

指畫殺入費仲
惡求足走千里
手制兇虎皆一
時巧相會故能
同惡相濟

按考要云紂為
淫樂以百二十
且為一夜謂之
長夜飲車行酒
騎行炙醉而忘

注 疑 斗 字 訛

注 本 姜 作 一 似 可 從

其日辰甲子劉
昭漢志謂紂作
淫虐喪其甲子
即其事也

按徐注云一作
鬼侯然則呂氏
春秋所謂紂為
无道殺梅伯而
醢之即此事也
按淮南子云醢
鬼侯之女趙梅
伯之骸蓋鬼侯
即九侯也梅伯
即鄂侯也

交字訓

高天下以聲以為皆出已之下好酒淫樂嬖於婦
人愛妲己皇甫謐曰有蘇氏美女○索隱妲己姓也妲己之
言是從於是使師涓作新淫聲北里之舞靡靡之

樂厚賦稅以實鹿臺之錢如淳曰新序云鹿臺其
大三里高千尺攢曰鹿

臺臺名今在朝歌城中○正義曰括
地志云鹿臺在衛縣西南三十二里而盈鉅橋之

粟服虔曰鉅橋倉名許慎曰鉅鹿水之大橋有漕
賦粟也○索隱曰鄒誕生云鉅大橋器名也紂厚

而大稅故因器益收狗馬奇物充徂宮室益廣沙丘

苑臺爾雅曰迤邐沙丘也地理志曰在鉅鹿東北
平鄉東北二十里○正義曰括地志云沙丘臺在那州

之滅七百七十三年更不徙都紂時稍大其邑南
距朝歌北據邯鄲及多取野獸蜚鳥置其中慢於

鬼神大最樂戲於沙丘徐廣曰最
一作聚以酒為池正義
地志云酒池在衛州衛縣西二十三里太公六韜
云紂為酒池迴船糟丘而牛飲者三千餘人為輦

縣肉為林正義曰縣
戶眠反使男女僕相逐其間正義曰
僕胡丸

為長夜之飲百姓怨望而諸侯有畔者於是紂
乃重辟刑有炮烙之法列女傳曰膏銅柱下加之
炭令有罪者行焉輒墮炭

中姐已笑名曰炮烙之刑○索隱曰鄒誕生烙一
音閣又云見蟻布銅柱足廢而死於是為銅烙炊

炭其下使罪人步其以西伯昌九侯徐廣曰一作
上與列女傳少異以西伯昌九侯鬼侯鄴縣有
九侯城○索隱曰九亦依字讀鄒誕生音仇也○

正義曰括地志云相州谷陽縣西南五十里有九
侯城亦名鬼侯城也鄂侯徐廣曰一作邢音
蓋殷時九侯城也鄂侯于野王縣有邢城為三公
紂怒殺之而醢九侯鄂侯爭之彊辨之疾拜脯鄂
侯西伯昌聞之竊嘆崇侯虎知之以告紂紂囚西
伯姜里地理志曰河內湯陰有姜里城西伯所拘
處韋昭曰音酉○正義曰傭一作姜音酉
姜城在相州湯陰縣北九里紂囚西伯城也帝王
世紀云囚文王文王之長子曰伯邑考質於殷為

按韓非子云文
王請入維西之
地赤壤之國方
千里以請解炮
烙之刑天下皆
悅仲尼曰仁哉
文王輕千里之
國而請解炮烙
之刑智哉文王
出千里之地而
得天下之心
按西伯陰脩德
古史止稱脩德
足明聖人之心
至軒紂之事則
古史不載為賢
者諱也讀史者
當合而觀之
按商容吐舌示
老子老子知舌
以虛存齒以剛
墮然則商容其
神人歟

紂御紂烹為羹賜文王曰聖人當不食其子羹文
王食之紂曰誰謂西伯聖者食其子羹尚不知也
西伯之臣閔天之徒求美女奇物善馬以獻紂紂
乃赦西伯西伯出而獻洛西之地正義曰洛水在
州洛西之地謂洛
西文冊方等州也以請除炮烙之刑紂乃許之賜
弓矢斧鉞使得征伐為西伯而用費中為政正義
音扶味反中音
仲費姓仲名也費中善諛好利殷人弗親紂又用
惡來索隱曰秦之
祖蜚廉子惡來善毀讒諸侯以此益疏西
伯歸乃陰修德行善諸侯多叛紂而往歸西伯西
伯滋大紂由是稍失權重王子比干諫弗聽商容
賢者百姓愛之紂廢之及西伯伐飢國滅之徐廣
一作肫紂之臣祖伊孔安國曰祖
又作者紂之臣祖伊已後賢臣也聞之而咎周
國曰咎恐奔告紂曰天既訖我殷命假人元龜徐
惡也

世紀武王伐紂紂
起師自容間至浦
水與同惡諸侯五
十國凡七十萬人
距周於牧野六韜
曰紂之卒握戍流
湯者十八人崇侯
虎等舉六百石重
沙二十四人由此

曰元龜無敢知吉馬融曰元龜木龜也長尺一寸
孔安國曰至人以人事觀殷木
龜以神靈考之非先王不相我後人孔安國曰
皆無知言者王淫虐用自絕故天弃我不有安食不虞知天性
不廸率典鄭玄曰王暴虐於民使不得安食逆天
陰陽不度天性傲狠明德不修教法者今我民罔不欲喪曰天曷不降威大命胡不至今
王其奈何紂曰我生不有命在天乎祖伊反曰紂
不可諫矣西伯既卒周武王之東伐至盟津諸侯
叛殷會周者八百諸侯皆曰紂可伐矣武王曰爾
未知天命乃復歸紂愈淫亂不止微子數諫不聽
乃與太師少師謀遂去比干曰為人臣者不得不
以死爭廼強諫紂怒曰吾聞聖人心有七竅剖
比干觀其心正義曰括地志云比干見微子去箕
子狂乃歎曰主過不諫非忠也畏死

史記卷三
殷本紀
九十八也

觀之紂卒之倒戈後攻血流漂杵蓋與其徒自相格鬪故也周之得大封建異於商亦以有同惡五十國可滅耳

按呂氏春秋云武王至鮪水殷使膠鬲候周師武王見之曰將以甲子至殷郊子以是報矣膠鬲行天雨日夜不休武王疾行不輟軍師諫請休之武王曰吾已令膠鬲以甲子之期報其主矣吾疾行以救膠鬲之死也武王果以甲子至殷郊殷已先陳矣至殷因戰遂克之此武王之

義也又云武王勝殷乃恐懼大息命周公且進殷之遺老而問殷之亡故又問衆之所說民之所欲對曰欲復盤庚之政武王于是復盤庚之政

不曰非勇也過則諫不用則死忠之至也進諫不
去者三日紂問何以自持比干曰修善行仁以義
自持紂怒曰吾聞聖人心中有竅箕子懼乃詳狂為
信諸遂殺比干剗視其心也

周武王於是遂率諸侯伐紂紂亦發兵距之牧野
鄭玄曰牧野紂南郊地名也正義曰括地志云今衛州城即殷牧野之地周武王伐紂築也

子曰紂兵敗紂走入登鹿臺徐廣曰鹿臺一作廩衣其寶玉
衣赴火而死正義曰周書云紂取天

紂頭縣之白旗殺妲己釋箕子之囚封比干之墓
表商容之閭索隱曰皇甫謐云商容與殷人觀周

官知禮容所以封紂子武庚祿父以續殷祀譙周
禮器稱容臺

行盤庚之政殷民大說於是周武王為天子其後
凡二十一世六百餘年及家紀年曰湯滅夏夏
以至子受二十九年主用歲四百九十六年也合修

世殷帝號號為王索隱曰按夏殷天子亦皆稱帝
號之為王故本紀比皆而封殷後為諸侯屬周正義

帝而後總曰三王也周武王崩武庚與管叔蔡叔作亂成王命
武庚祿父也周公誅之而立微子於宋以續殷後焉

太史公曰余以頌次契之事自成湯以來采於書
詩契為子姓其後分封以國為姓有殷氏來氏宋

氏空桐氏稚氏索隱曰按系北殷氏索隱曰系本
時氏蕭氏黎氏然比殷氏蓋目夷氏孔子曰殷路

秦寧公所伐亳王湯之後也車為善而色尚白索隱曰論語孔子曰乘殷之路
禮記曰殷人尚白太史公為贊

不取此文遂索隱曰簡狄吞乙是為殷祖玄王啟商伊
作此語疎也

尹負狙上開三面下獻九主旋師泰卷繼相臣
息遷置北耿不常厥土武乙無道禍因射天帝
辛淫乱拒諫賊賢九侯見醢炮烙興焉黃鉞斯

棟白旗是懸哀哉

瓊室殷祀用遷
蘇子古史曰商之有天下者三十世而周之世
三十有七商之既衰而復興者五主而周之既
衰而復興者宣王一人而已蓋商之多賢君宜
若其世之過於周周之賢君不如商之多而其
久於商者乃數百歲其故何也周公之治天下
務以文章繁縟之禮和柔馴擾剛強之民故其
道本於尊尊而親親貴老而慈幼使民之父子
相愛兄弟相悅以無犯上難制之氣行其至柔
之道以操天下之人心而去其剛毅果敢之志
故其享天下至久而諸侯內侵京師不振卒於
廢為至弱之國何者優柔和易可以為久而不
可以為強也若夫商人之所以為天下者不可
復見矣嘗試求之詩書詩之寬緩而和柔書之
委曲而繁縟重者皆周也而商人之詩駿發而嚴
厲其書簡潔而明肅以為商人之風俗蓋在乎
此矣夫惟天下有剛強不屈之俗也故其後世
有以自振於衰微然至其敗也一散而不可復
止蓋物之強者易以折而柔忍者易以折而柔
者可以久存而常困於不勝強者易以折而其
未也可以久存而常困於不勝強者易以折而
以不振也鳴呼聖人之為天下亦有所就而巳
不能使之無弊也使之能久而不能強能以自

振而不能以及遠此二者存乎其後世之賢與
不賢矣太公封於齊尊賢而上功周公曰後世
必有篡弒之臣周公治魯親親而尊尊太公曰
後世寢衰矣夫尊賢上功則近於強親親尊尊
則近於弱終之齊有田氏之禍而魯人困於盟
主之令蓋商之政近於齊而周公之所以治周
者其所以治魯也故齊強而魯弱魯未亡而齊
亡也書稱伊尹去亳適夏既醜有夏復歸于亳
蓋伊尹耕於莘野既以處士從湯矣及其適夏
非其私行也湯必與知之其君臣之心以為從
湯伐桀以濟斯世不與無憾也及其不可復輔於
雖使夏不亡商不興無憾也及其不可復輔於
是捨而歸耳其後文王事紂亦身為之三公至
將囚而殺之然後棄之而西蓋湯之於桀文王
之紂紂其不欲遽奪之者如此其不及也

